



UNIONCAMERE



EXCELSIOR INFORMA

I PROGRAMMI OCCUPAZIONALI DELLE IMPRESE RILEVATI DAL SISTEMA DELLE CAMERE DI COMMERCIO

Anno 2024
Provincia di Vercelli

Introduzione

Dopo un triennio di crescita sostenuta, nel 2024 la domanda di lavoro programmata dalle imprese si stabilizza sui livelli dell'anno precedente, con circa 5,5 milioni di contratti previsti a supporto degli organici aziendali. A questa stabilità nei flussi di assunzioni corrisponde un incremento del numero di imprese che intendono effettuare assunzioni, che quest'anno sfiora le 850mila unità (+3,1% rispetto al 2023).

L'elevata domanda di lavoro si riflette anche nei principali indicatori del mercato del lavoro rilevati dall'ISTAT, i quali, tra il secondo trimestre del 2023 e lo stesso periodo del 2024 (ultimo dato disponibile), evidenziano una significativa riduzione del tasso di disoccupazione di -0,8 punti percentuali e un incremento del tasso di occupazione pari a +0,7 punti percentuali.

Il 2024 registra però anche un ulteriore aumento delle difficoltà per le imprese nel reperire i profili desiderati. Questa difficoltà interessa il 48% delle assunzioni programmate nel corso dell'anno, con un incremento di 3 punti percentuali rispetto al 45% rilevato l'anno precedente. A livello nazionale, il mismatch è sempre più spesso dovuto alla mancanza di profili professionali specifici disponibili per l'inserimento in azienda, un problema segnalato per il 31,2% delle assunzioni programmate, contro il 28,4% del 2023 e il 24,6% del 2022. La quota di mismatch qualitativo, legata all'inadeguatezza delle competenze possedute dai candidati rispetto a quelle richieste dalle aziende, rimane invece stabile, oscillando tra il 12% e il 13% delle assunzioni programmate (vi è inoltre una quota residuale, pari al 4%, relativa a motivi non specificati).

La presente pubblicazione si focalizza sulle principali caratteristiche delle entrate programmate in provincia per l'anno 2024.



ENTRATE PREVISTE

2024

12.290

2023

11.760



IMPRESE CHE ASSUMONO

65%

63%



GIOVANI

33%

33%



DI DIFFICILE REPERIMENTO

51%

48%

SOMMARIO

Le aree aziendali di inserimento e le principali professioni	pag. 2
Le principali caratteristiche dei lavoratori richieste dalle imprese	pag. 3
Le caratteristiche delle entrate per classe di età	pag. 4
I titoli di studio che offrono maggiori sbocchi lavorativi	pag. 5
Competenze richieste secondo il titolo di studio	pag. 6
Alcune caratteristiche delle imprese	pag. 7
Nota metodologica	pag. 8

Opportunità di lavoro nel 2024 in provincia

Entrate previste (v.a.)		% difficile reperimento
Operai specializzati	2.220	68,3
Dirigenti, professioni intellettuali, scientifiche e con elevata specializz.	430	62,5
Professioni tecniche	1.240	62,5
Conduttori di impianti e operai di macchinari fissi e mobili	1.690	51,5
Professioni qualificate nelle attività commerciali e nei servizi	4.080	43,5
Professioni non qualificate	1.870	42,0
Impiegati	750	38,0

N.B.: A causa degli arrotondamenti, la somma dei singoli valori percentuali può differire da 100. Tale nota vale per tutti i grafici del presente bollettino che espongano composizioni percentuali.

LE AREE AZIENDALI DI INSERIMENTO E LE PRINCIPALI PROFESSIONI

In questa pagina vengono presentate le principali aree aziendali di inserimento, con alcune caratteristiche relative alle entrate, e le professioni maggiormente richieste dalle imprese per il 2024 nella provincia. Si tenga presente che, qualora non venisse specificato diversamente, le professioni riportate nel bollettino fanno riferimento alla classificazione delle professioni ISTAT CP2021 (3 digit).

Caratteristiche delle entrate previste per area aziendale in provincia nel 2024

AREA AZIENDALE	ENTRATE (v.a.)	% entrate	% fino a 29 anni	% diff. rep.
Totale	12.290	100,0	32,6	51,1
Aree Direzione e Servizi generali	320	2,6	42,6	42,9
Aree amministrative	340	2,8	21,5	50,3
Aree tecniche e della progettazione	1.610	13,1	38,4	71,0
Area produzione di beni ed erogazione del servizio	5.560	45,2	29,2	56,8
Aree commerciali e della vendita	2.880	23,4	38,2	32,6
Aree della logistica	1.580	12,8	29,0	46,3

I settori che prevedono più entrate in provincia nel 2024 (v.a.)

Commercio al dettaglio, all'ingrosso e riparazione di autoveicoli e motocicli	2.670
Servizi di alloggio e ristorazione; servizi turistici	2.190
Altre industrie	1.710
Altri servizi	1.540
Industrie metalmeccaniche ed elettroniche	1.420

Le professioni più richieste in provincia nel 2024

di cui difficili da reperire (%)

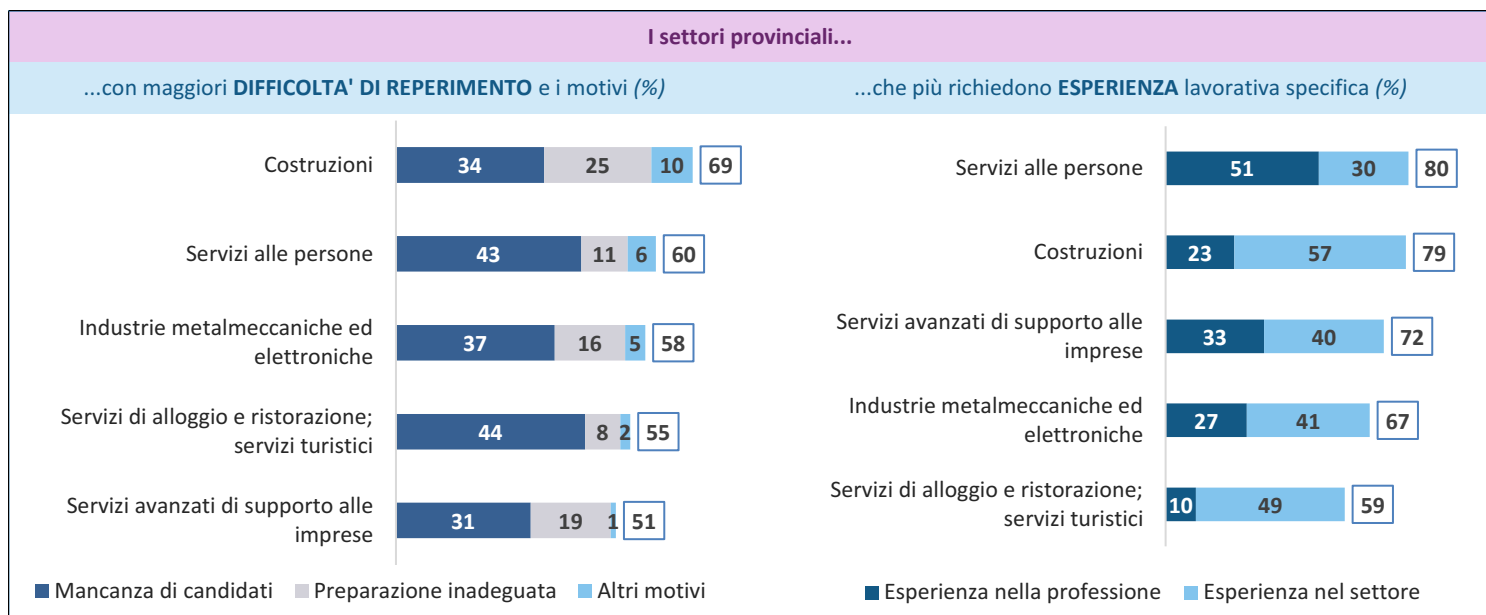
512-Addetti alle vendite	1.920	25
522-Esercenti ed addetti nelle attività di ristorazione	1.650	60
813-Personale non qualificato addetto allo spostamento e alla consegna merci	870	38
814-Personale non qualificato nei servizi di pulizia	820	48
612-Operai specializzati addetti alle costruzioni e mantenimento di strutture edili	540	63
613-Operai specializzati addetti alle rifiniture delle costruzioni	450	82

LE PRINCIPALI CARATTERISTICHE DEI LAVORATORI RICHIESTE DALLE IMPRESE

Sono di seguito sintetizzate le principali caratteristiche delle figure in entrata, con una articolazione settoriale. I dati riguardano le difficoltà di reperimento, l'esperienza richiesta, il genere e il tipo di contratto richiesto; il dato della provincia è messo a confronto con quello regionale e nazionale.

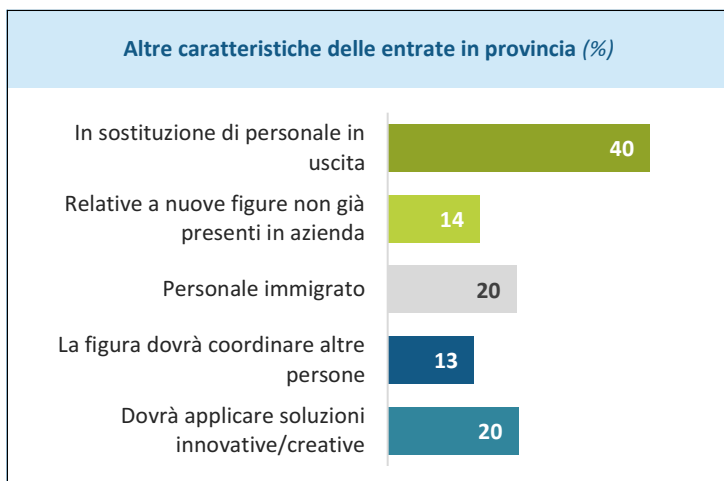
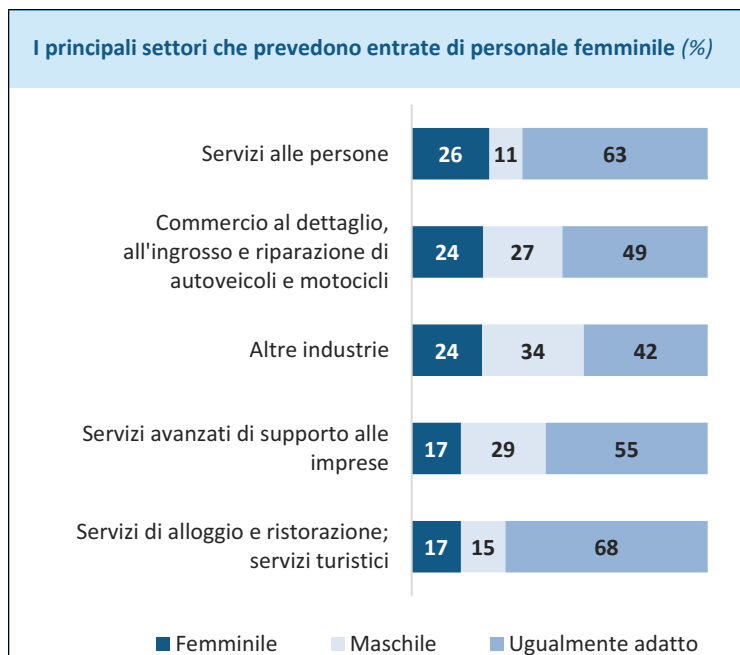
La difficoltà di reperimento (%)	Prov.	Reg.	Italia
Totale, di cui:	51,1	51,0	47,8
per mancanza di candidati	35,9	34,0	31,2
per preparazione inadeguata	10,9	12,7	12,9
per altri motivi	4,2	4,2	3,7

L'esperienza richiesta (%)	Prov.	Reg.	Italia
Totale, di cui:	61,6	61,2	64,3
nella professione	19,0	21,7	21,1
nel settore	42,6	39,5	43,2
non richiesta	38,4	38,8	35,7

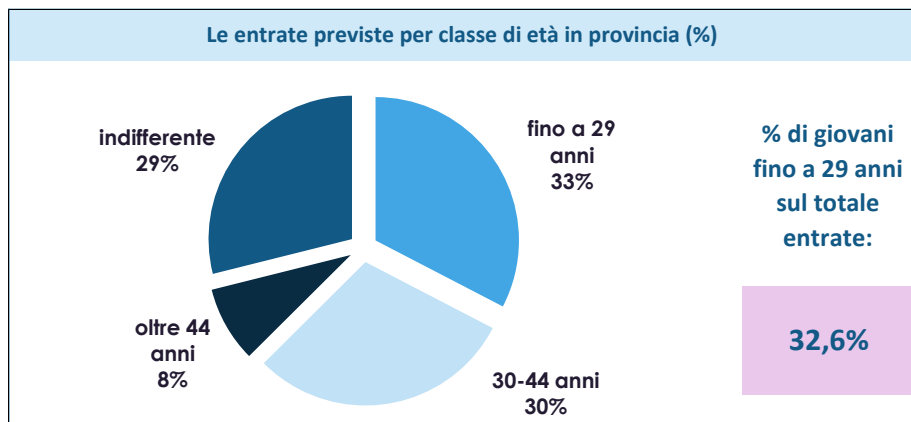


Il genere richiesto (%)	Prov.	Reg.	Italia
Femminile	17,5	19,6	18,5
Maschile	32,8	31,2	30,8
Ugualmente adatto	49,7	49,2	50,8

I contratti proposti (valori %)	Prov.	Reg.	Italia
Lavoratori dipendenti dell'impresa	72,9	76,2	83,3
a tempo indeterminato	16,7	20,5	18,6
a tempo determinato	49,0	45,9	56,2
con altri contratti	7,2	9,8	8,4
Lavoratori non alle dipendenze dell'impresa	27,1	23,8	16,7
in somministrazione	22,5	16,9	9,8
collabor. e altri non dip.	4,6	6,9	7,0



LE CARATTERISTICHE DELLE ENTRATE PER CLASSE DI ETÀ'



Uno specifico approfondimento riguarda le classi di età delle figure professionali richieste dalle imprese nel 2024 in provincia, con un dettaglio sulle professioni maggiormente richieste e sui principali settori di attività che prevedono entrate per il segmento giovanile, ovvero le figure con età indicata dalle imprese in modo esplicito "fino a 29 anni". La relazione con "le difficoltà di reperimento" offre spunti di analisi sul rapporto tra formazione e imprese.

I principali settori di attività che ricercano giovani in provincia (%)

Settore	Fino a 29 anni (%)	Indifferente (%)	30 anni e oltre (%)
Commercio al dettaglio, all'ingrosso e riparazione di autoveicoli e motocicli	43	29	28
Industrie metalmeccaniche ed elettroniche	39	16	45
Servizi di alloggio e ristorazione; servizi turistici	34	36	30
Altre industrie	33	18	49
Costruzioni	30	26	44

Sono stati selezionati i primi settori per entrate di giovani fino a 29 anni in valore assoluto

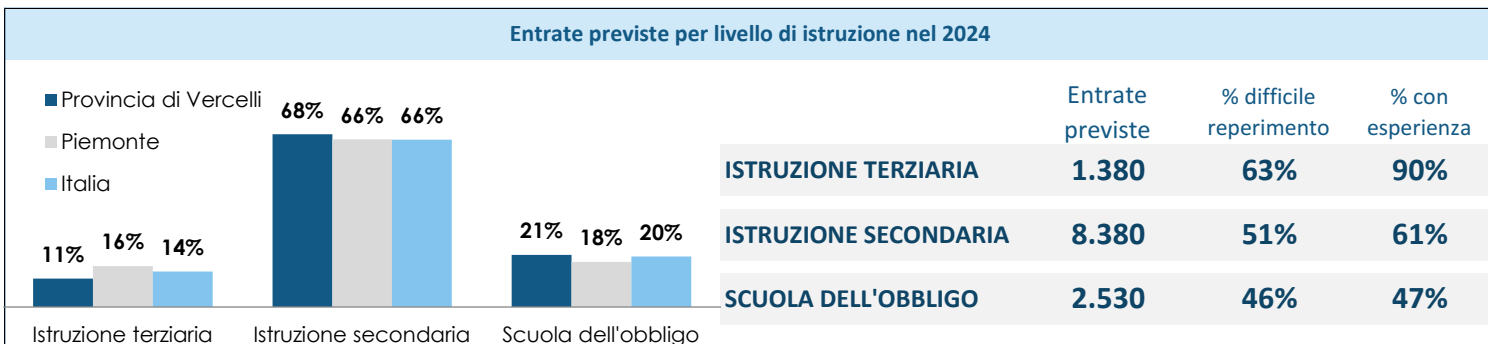
Le professioni con maggiore difficoltà di reperimento per i giovani
(entrate previste di giovani - quota % e v.a.)

Professione	Difficoltà di reperimento media per i giovani Provincia di Vercelli 48%	giovani difficile reperimento	entrate giovani fino a 29 anni
Operai specializzati addetti alle rifiniture delle costruzioni	92%	220	230
Meccanici artigianali, montatori, riparatori, manutentori macchine fisse/mobili	79%	110	140
Fabbri ferrai costruttori di utensili	72%	70	100
Operai specializ. installaz./manutenzione attrezzature elettriche/elettroniche	71%	50	70
Tecnici della salute	69%	40	60
Tecnici in campo ingegneristico	67%	40	60
Fonditori, saldatori, lattonieri, calderai, montatori di carpenteria metallica	65%	50	80
Esercenti ed addetti nelle attività di ristorazione	64%	460	710
Operai macchine automatiche e semiaut. per lavoraz. metalliche e prod. minerali	59%	60	100
Operai specializzati addetti alle costruzioni e mantenimento di strutture edili	56%	60	100

GLI INDIRIZZI DI STUDIO CHE OFFRONO MAGGIORI SBOCCHI LAVORATIVI

Di seguito si presentano alcuni dati relativi ai livelli di istruzione e ai titoli di studio maggiormente richiesti alle figure professionali in entrata nel 2024.

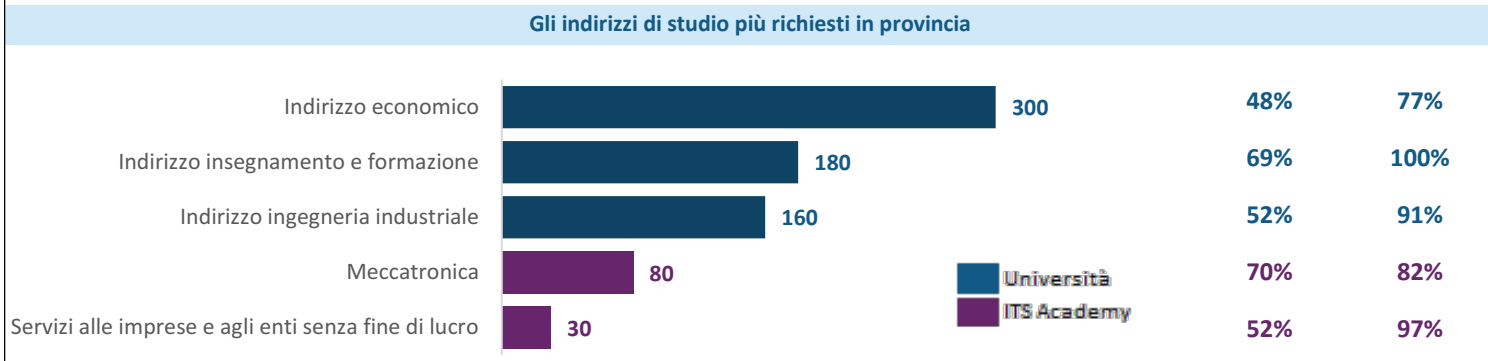
Dopo un quadro di sintesi complessivo con un confronto tra provincia, regione e dato nazionale, sono proposti i titoli di studio più ricercati dalle imprese della regione relativamente ai livelli di istruzione terziaria (laurea o diploma ITS Academy) e secondaria (diploma di scuola secondaria superiore tecnico-professionale e qualifica di formazione o diploma professionale).



ISTRUZIONE TERZIARIA

	Entrate previste (v.a.)	% su istruzione terziaria	% difficile reperimento	% con esperienza
UNIVERSITA'	1.180	86%	63%	91%
ISTRUZIONE TECNOLOGICA SUPERIORE (ITS Academy)	190	14%	67%	86%

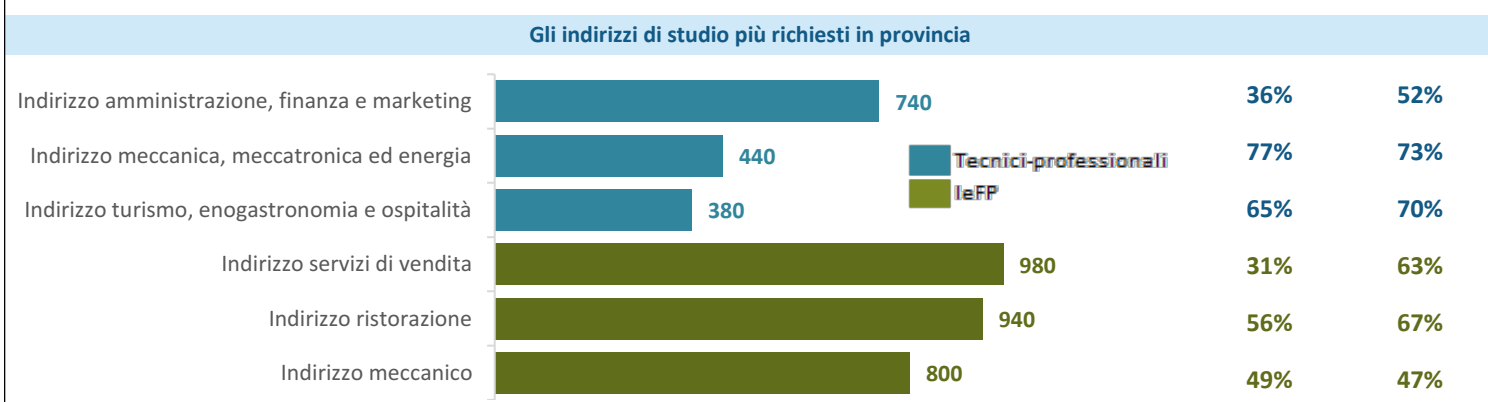
Gli ambiti tecnologici per gli ITS Academy fanno riferimento all'articolazione prevista dalla Riforma dell'Istruzione tecnologica superiore (DM n.203 del 20/10/2023); questo adeguamento, che ha interessato il questionario di indagine, ha ampliato gli ambiti di applicazione degli ITS Academy rendendo i risultati non confrontabili con quelli degli anni scorsi.



ISTRUZIONE SECONDARIA

	Entrate previste (v.a.)	% su istruzione secondaria	% difficile reperimento	% con esperienza
DIPLOMA DI SCUOLA SECONDARIA SUPERIORE TECNICO-PROFESSIONALE	2.620	31%	54%	66%
DIPLOMA DI SCUOLA SECONDARIA SUPERIORE LICEI*	230	3%	17%	69%
QUALIFICA DI FORMAZIONE O DIPLOMA PROFESSIONALE (IeFP)	5.530	66%	50%	59%

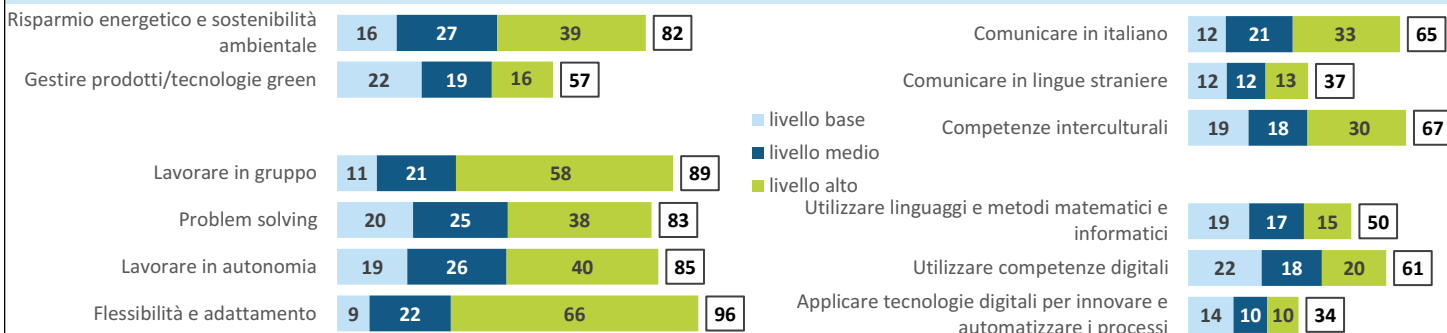
** Liceo classico, scientifico, scienze umane, linguistico, ad indirizzo artistico*



COMPETENZE RICHIESTE SECONDO IL TITOLO DI STUDIO

La competenza è la "comprovata capacità di utilizzare, in situazioni di lavoro o nello sviluppo professionale e personale, un insieme strutturato di conoscenze e di abilità acquisite nei contesti di apprendimento formale, non formale o informale". In questa sezione sono analizzate alcune delle principali competenze richieste dalle imprese ai profili in entrata, oltre ad un approfondimento relativo ai principali indirizzi di studio del territorio e alle competenze richieste per ciascuno di essi.

L'importanza delle competenze per le figure professionali richieste in provincia (% sul totale delle entrate)



Le imprese attribuiscono a ciascuna competenza un punteggio da 0 (competenza non richiesta) a 4: il livello base corrisponde alla percentuale di imprese che attribuiscono a quella competenza un punteggio pari a 1, il livello medio un punteggio pari a 2 e il livello alto un punteggio pari a 3 o 4.

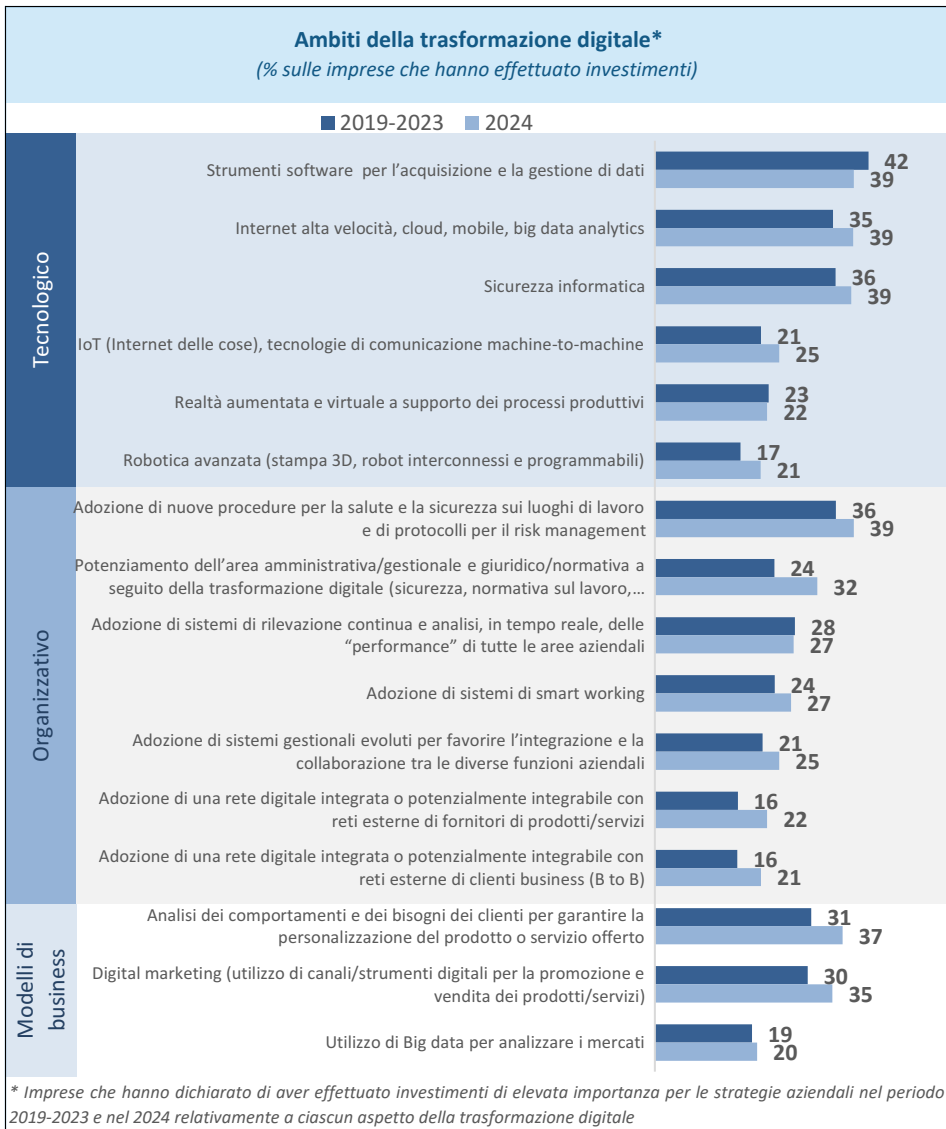
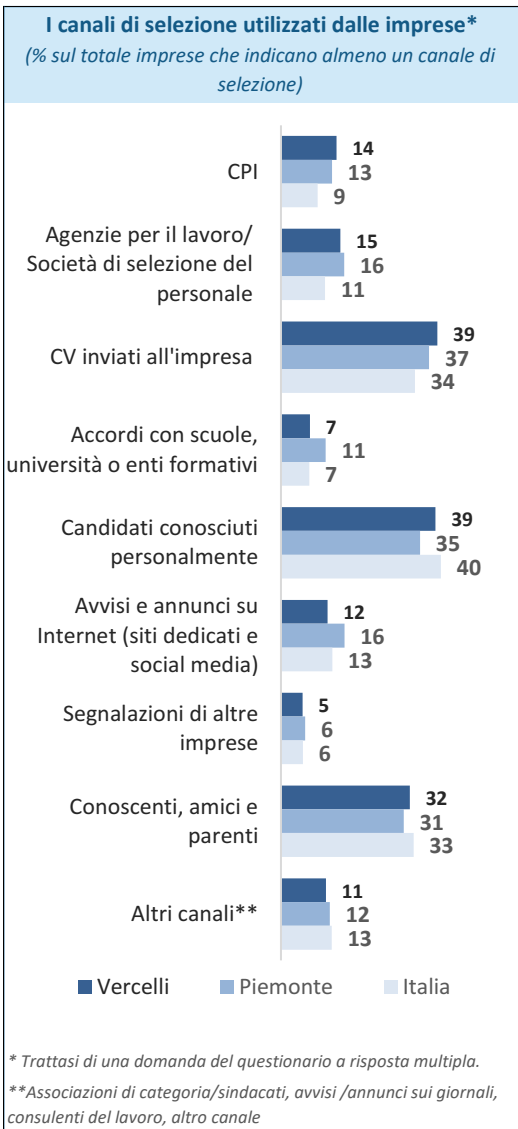
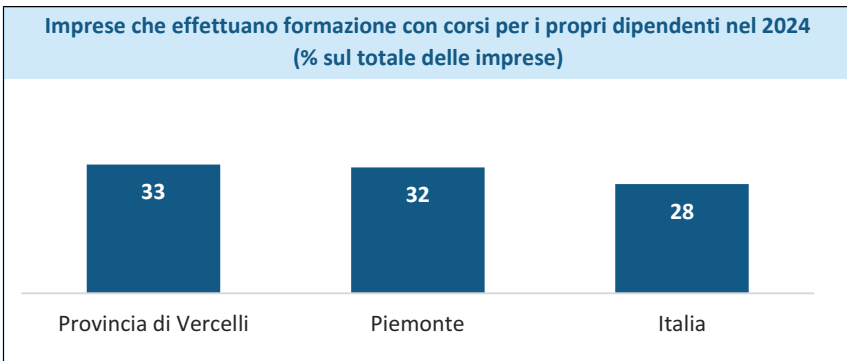
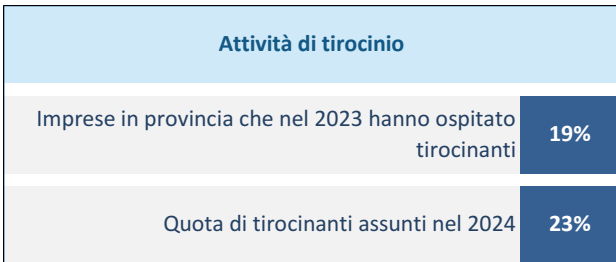
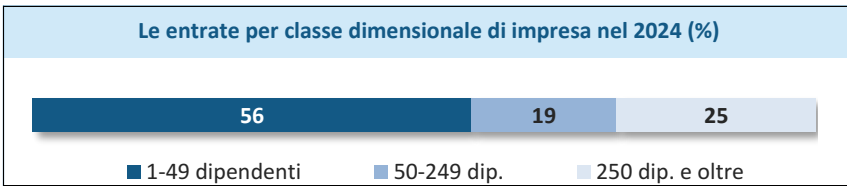
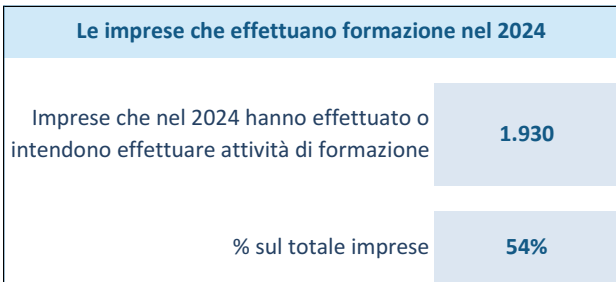
Competenze ritenute di "elevata" importanza secondo i principali indirizzi di studio in provincia*

Legenda:	Comunicative			Tecnologiche			Green		Trasversali			
	Comunicare in italiano informazioni dell'impresa	Comunicare in lingue straniere informazioni dell'impresa	Competenze interculturali	Utilizzare linguaggi e metodi matematici e informatici	Utilizzare competenze digitali	Applicare tecnologie digitali per innovare e automatizzare i processi	Risparmio energetico e sostenibilità ambientale	Gestire prodotti/tecnologie green	Lavorare in gruppo	Problem solving	Lavorare in autonomia	Flessibilità e adattamento
ISTRUZIONE TERZIARIA	57%	38%	47%	45%	62%	23%	46%	26%	84%	73%	64%	86%
Indirizzo economico	61%	45%	45%	43%	67%	18%	45%	18%	82%	68%	63%	77%
Indirizzo insegnamento e formazione	38%	6%	41%	41%	30%	3%	34%	24%	94%	71%	66%	98%
Indirizzo ingegneria industriale	72%	54%	62%	68%	86%	52%	53%	44%	79%	78%	62%	89%
Meccatronica	55%	8%	31%	31%	55%	38%	58%	21%	66%	71%	55%	86%
Servizi alle imprese e agli enti senza fine di lucro	81%	61%	35%	39%	52%	32%	87%	19%	87%	87%	90%	94%
ISTRUZIONE SECONDARIA	45%	18%	39%	27%	37%	13%	44%	20%	62%	52%	50%	72%
Indirizzo amministrazione, finanza e marketing	53%	16%	49%	41%	60%	10%	51%	19%	67%	47%	53%	74%
Indirizzo meccanica, meccatronica ed energia	33%	6%	21%	22%	25%	10%	39%	19%	48%	55%	47%	65%
Indirizzo turismo, enogastronomia e ospitalità	65%	39%	53%	29%	17%	14%	58%	28%	73%	50%	61%	80%
Indirizzo servizi di vendita	21%	8%	25%	2%	26%	2%	39%	5%	81%	41%	39%	79%
Indirizzo ristorazione	38%	21%	47%	7%	6%	6%	40%	16%	51%	23%	32%	54%
Indirizzo meccanico	10%	1%	15%	4%	4%	12%	21%	15%	44%	23%	27%	50%
Indirizzi di liceo	66%	50%	36%	9%	58%	9%	29%	5%	79%	79%	66%	91%

* Le competenze di "elevata" importanza sono quelle cui le imprese attribuiscono un punteggio pari a 3 o 4.

ALCUNE CARATTERISTICHE DELLE IMPRESE

In questa pagina sono presentate alcune caratteristiche delle imprese che assumono, evidenziando la relativa quota sul totale delle imprese con dipendenti presenti in provincia, ed il dettaglio per classe dimensionale. E' inoltre analizzata la formazione effettuata dalle imprese ai propri dipendenti nel 2024 e la quota di imprese che ha ospitato nel 2023 tirocinanti. Nella pagina si presentano inoltre alcuni dati sugli investimenti effettuati dalle imprese nei diversi ambiti della trasformazione digitale nel 2024 e sui canali di selezione del personale in entrata.



NOTA METODOLOGICA

I dati presentati derivano dall'indagine Excelsior realizzata da Unioncamere in accordo con il Ministero del Lavoro e delle Politiche Sociali. L'indagine, che è inserita nel Programma Statistico Nazionale (UCC-00007) tra quelle che prevedono l'obbligo di risposta, dal 2017 è svolta con cadenza mensile.

Le informazioni contenute nel presente bollettino sono state ottenute trattando le informazioni amministrative presenti nel Registro Imprese e in INPS includendo, dal 2024, il dato relativo ai contratti agricoli nelle attività a prevalenza extra-agricola. Tale fonte viene comunque considerata al netto dei fenomeni non osservati per costruzione nel campo di osservazione di Excelsior (contratti attivati da: Pubblica amministrazione, settore agricolo, studi professionali, soggetti non iscritti nei registri delle Camere di Commercio; nonché i contratti di durata inferiore ad un mese) ed integrata con le informazioni derivanti dalle indagini mensili disponibili fino al mese di settembre 2024 che, a copertura dell'intero anno, hanno come periodo previsionale i mesi dell'ultimo trimestre. Le indagini mensili sono state realizzate utilizzando principalmente la tecnica di compilazione in modalità CAWI e realizzando circa 295.000 interviste presso le imprese, campione rappresentativo delle imprese con dipendenti al 2023 dei diversi settori industriali e dei servizi. La stima della previsione dei flussi di entrata viene ottenuta attraverso la modellizzazione della serie storica dei dati desunti da fonti amministrative su imprese e occupazione, opportunamente integrata con i dati campionari relativi a ciascuna indagine mensile. Le entrate (cioè, il numero di contratti di lavoro che le imprese intendono stipulare in un certo periodo) e le relative caratteristiche si riferiscono alle assunzioni di lavoratori dipendenti e ai flussi di collaboratori, di lavoratori in somministrazione e di altri lavoratori non alle dipendenze.

Nel presente bollettino si focalizza l'analisi sulle caratteristiche delle entrate programmate nell'anno 2024, secondo i profili professionali e i livelli di istruzione richiesti. I risultati dell'indagine sono disponibili a livello provinciale e regionale secondo un numero variabile di settori economici, ottenuti quale accorpamento di codici di attività economica della classificazione ATECO2007. La ripartizione delle entrate previste per "gruppo professionale" fa riferimento alla classificazione ISTAT CP2021.

Excelsior Informa è realizzato da Unioncamere in collaborazione con il Ministero del Lavoro e delle Politiche Sociali nell'ambito del Sistema Informativo Excelsior.

Per approfondimenti si consulti il sito: <https://excelsior.unioncamere.net> nel quale sono disponibili dati e analisi riferiti a tutte le regioni e a tutte le province.

La riproduzione e/o diffusione parziale o totale delle tavole contenute nella presente pubblicazione è consentita esclusivamente con la citazione completa della fonte: Unioncamere - Ministero del Lavoro e delle Politiche Sociali, Sistema Informativo Excelsior.