



# EXCELSIOR INFORMA

## I PROGRAMMI OCCUPAZIONALI DELLE IMPRESE RILEVATI DAL SISTEMA DELLE CAMERE DI COMMERCIO

### Anno 2024

### Provincia di Biella

#### Introduzione

Dopo un triennio di crescita sostenuta, nel 2024 la domanda di lavoro programmata dalle imprese si stabilizza sui livelli dell'anno precedente, con circa 5,5 milioni di contratti previsti a supporto degli organici aziendali. A questa stabilità nei flussi di assunzioni corrisponde un incremento del numero di imprese che intendono effettuare assunzioni, che quest'anno sfiora le 850mila unità (+3,1% rispetto al 2023).

L'elevata domanda di lavoro si riflette anche nei principali indicatori del mercato del lavoro rilevati dall'ISTAT, i quali, tra il secondo trimestre del 2023 e lo stesso periodo del 2024 (ultimo dato disponibile), evidenziano una significativa riduzione del tasso di disoccupazione di -0,8 punti percentuali e un incremento del tasso di occupazione pari a +0,7 punti percentuali.

Il 2024 registra però anche un ulteriore aumento delle difficoltà per le imprese nel reperire i profili desiderati. Questa difficoltà interessa il 48% delle assunzioni programmate nel corso dell'anno, con un incremento di 3 punti percentuali rispetto al 45% rilevato l'anno precedente. A livello nazionale, il mismatch è sempre più spesso dovuto alla mancanza di profili professionali specifici disponibili per l'inserimento in azienda, un problema segnalato per il 31,2% delle assunzioni programmate, contro il 28,4% del 2023 e il 24,6% del 2022. La quota di mismatch qualitativo, legata all'inadeguatezza delle competenze possedute dai candidati rispetto a quelle richieste dalle aziende, rimane invece stabile, oscillando tra il 12% e il 13% delle assunzioni programmate (vi è inoltre una quota residuale, pari al 4%, relativa a motivi non specificati).

La presente pubblicazione si focalizza sulle principali caratteristiche delle entrate programmate in provincia per l'anno 2024.



ENTRATE PREVISTE

**2024****11.660****2023****12.020**IMPRESE CHE  
ASSUMONO**65%****64%**

GIOVANI

**30%****32%**DI DIFFICILE  
REPERIMENTO**55%****49%**

#### SOMMARIO

Le aree aziendali di inserimento e le principali professioni	pag. 2
Le principali caratteristiche dei lavoratori richieste dalle imprese	pag. 3
Le caratteristiche delle entrate per classe di età	pag. 4
I titoli di studio che offrono maggiori sbocchi lavorativi	pag. 5
Competenze richieste secondo il titolo di studio	pag. 6
Alcune caratteristiche delle imprese	pag. 7
Nota metodologica	pag. 8

#### Opportunità di lavoro nel 2024 in provincia

Entrate previste (v.a.)		% difficile reperimento
Operai specializzati	1.970	74,3
Dirigenti, professioni intellettuali, scientifiche e con elevata specializz.	520	66,2
Professioni tecniche	1.710	66,0
Conduttori di impianti e operai di macchinari fissi e mobili	2.100	57,3
Professioni qualificate nelle attività commerciali e nei servizi	3.150	50,4
Professioni non qualificate	1.310	32,4
Impiegati	900	26,8

N.B.: A causa degli arrotondamenti, la somma dei singoli valori percentuali può differire da 100. Tale nota vale per tutti i grafici del presente bollettino che espongano composizioni percentuali.

## LE AREE AZIENDALI DI INSERIMENTO E LE PRINCIPALI PROFESSIONI

In questa pagina vengono presentate le principali aree aziendali di inserimento, con alcune caratteristiche relative alle entrate, e le professioni maggiormente richieste dalle imprese per il 2024 nella provincia. Si tenga presente che, qualora non venisse specificato diversamente, le professioni riportate nel bollettino fanno riferimento alla classificazione delle professioni ISTAT CP2021 (3 digit).

## Caratteristiche delle entrate previste per area aziendale in provincia nel 2024

AREA AZIENDALE	ENTRATE (v.a.)	% entrate	% fino a 29 anni	% diff. rep.
<b>Totale</b>	<b>11.660</b>	<b>100,0</b>	<b>30,4</b>	<b>54,8</b>
Aree Direzione e Servizi generali	450	3,8	45,6	58,9
Aree amministrative	670	5,7	29,5	35,8
Aree tecniche e della progettazione	1.650	14,2	31,8	72,7
Area produzione di beni ed erogazione del servizio	5.410	46,4	26,0	60,9
Aree commerciali e della vendita	2.280	19,6	40,2	40,0
Aree della logistica	1.200	10,3	24,3	39,7

## I settori che prevedono più entrate in provincia nel 2024 (v.a.)

Industrie tessili, dell'abbigliamento e calzature	2.060
Servizi di alloggio e ristorazione; servizi turistici	1.750
Altre industrie	1.630
Altri servizi	1.630
Commercio al dettaglio, all'ingrosso e riparazione di autoveicoli e motocicli	1.620

## Le professioni più richieste in provincia nel 2024

di cui difficili da reperire (%)

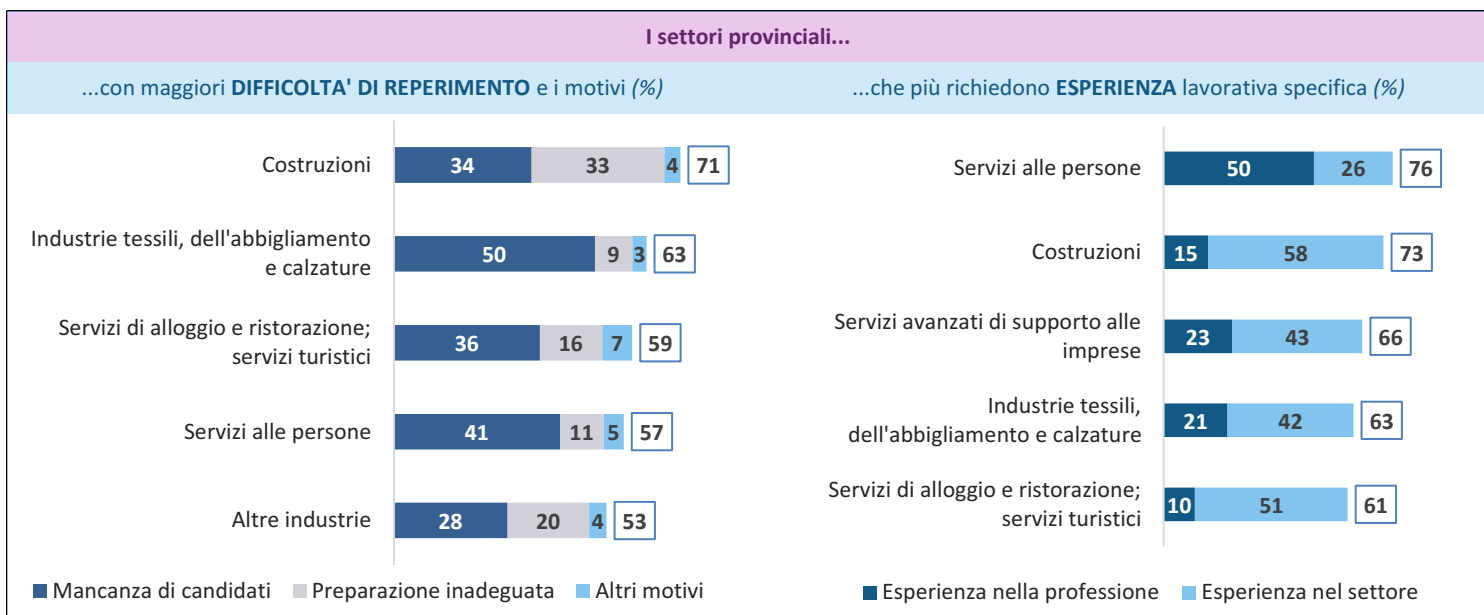
522-Esercenti ed addetti nelle attività di ristorazione	1.480	63
726-Operai addetti a macchinari dell'industria tessile e delle confezioni	1.110	64
512-Addetti alle vendite	1.010	29
813-Personale non qualificato addetto allo spostamento e alla consegna merci	630	28
814-Personale non qualificato nei servizi di pulizia	570	35
411-Addetti alla segreteria e agli affari generali	510	31

## LE PRINCIPALI CARATTERISTICHE DEI LAVORATORI RICHIESTE DALLE IMPRESE

Sono di seguito sintetizzate le principali caratteristiche delle figure in entrata, con una articolazione settoriale. I dati riguardano le difficoltà di reperimento, l'esperienza richiesta, il genere e il tipo di contratto richiesto; il dato della provincia è messo a confronto con quello regionale e nazionale.

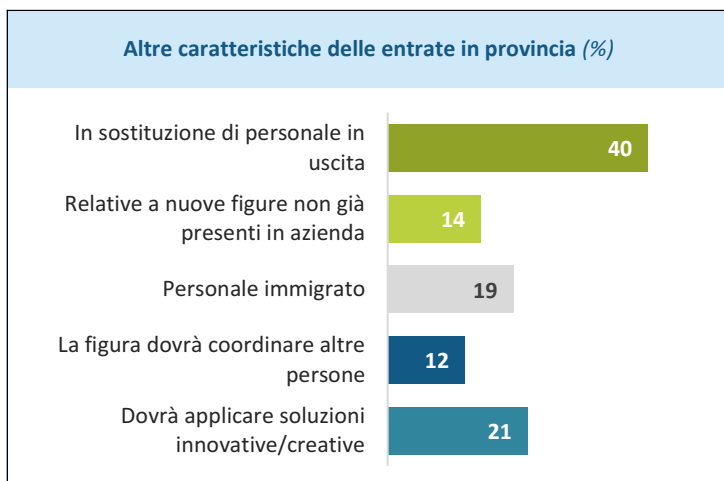
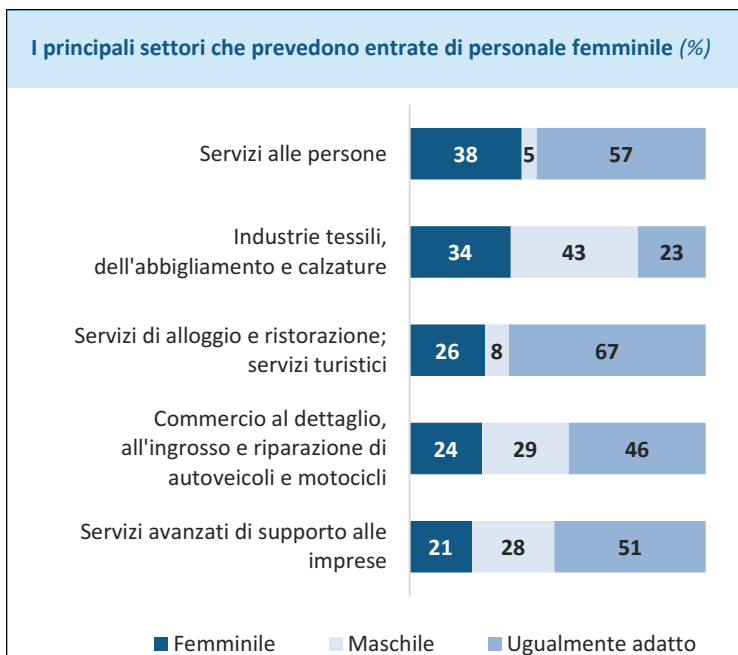
La difficoltà di reperimento (%)	Prov.	Reg.	Italia
<b>Totale, di cui:</b>	<b>54,8</b>	<b>51,0</b>	<b>47,8</b>
per mancanza di candidati	35,2	34,0	31,2
per preparazione inadeguata	15,3	12,7	12,9
per altri motivi	4,3	4,2	3,7

L'esperienza richiesta (%)	Prov.	Reg.	Italia
<b>Totale, di cui:</b>	<b>62,7</b>	<b>61,2</b>	<b>64,3</b>
nella professione	21,6	21,7	21,1
nel settore	41,0	39,5	43,2
non richiesta	37,3	38,8	35,7

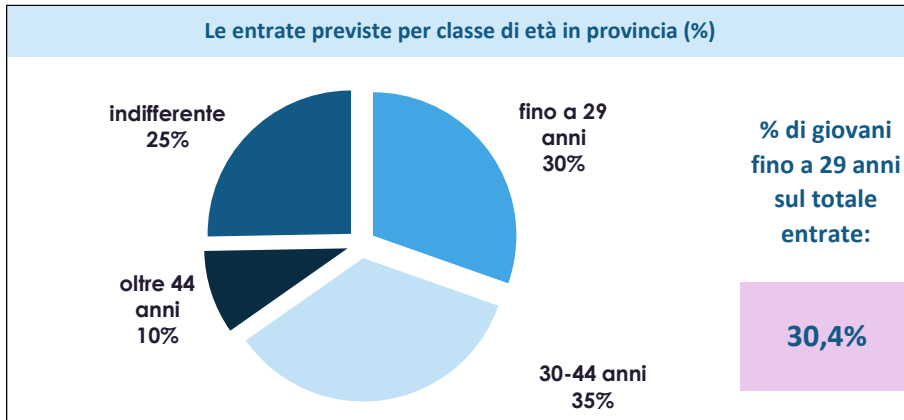


Il genere richiesto (%)	Prov.	Reg.	Italia
Femminile	23,9	19,6	18,5
Maschile	32,0	31,2	30,8
Ugualmente adatto	44,2	49,2	50,8

I contratti proposti (valori %)	Prov.	Reg.	Italia
<b>Lavoratori dipendenti dell'impresa</b>	<b>77,7</b>	<b>76,2</b>	<b>83,3</b>
a tempo indeterminato	22,1	20,5	18,6
a tempo determinato	46,1	45,9	56,2
con altri contratti	9,6	9,8	8,4
<b>Lavoratori non alle dipendenze dell'impresa</b>	<b>22,3</b>	<b>23,8</b>	<b>16,7</b>
in somministrazione	16,5	16,9	9,8
collabor. e altri non dip.	5,8	6,9	7,0



## LE CARATTERISTICHE DELLE ENTRATE PER CLASSE DI ETÀ'



Uno specifico approfondimento riguarda le classi di età delle figure professionali richieste dalle imprese nel 2024 in provincia, con un dettaglio sulle professioni maggiormente richieste e sui principali settori di attività che prevedono entrate per il segmento giovanile, ovvero le figure con età indicata dalle imprese in modo esplicito "fino a 29 anni". La relazione con "le difficoltà di reperimento" offre spunti di analisi sul rapporto tra formazione e imprese.



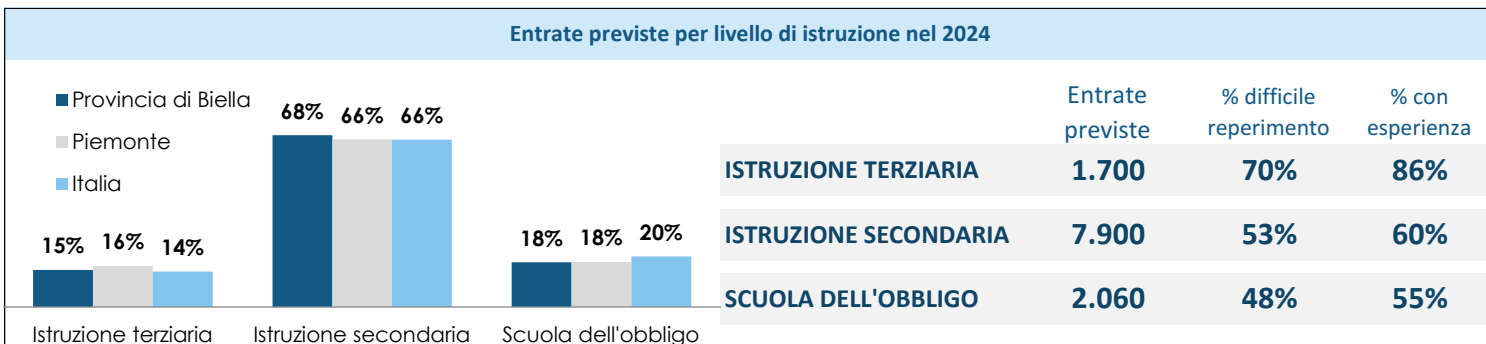
**Le professioni con maggiore difficoltà di reperimento per i giovani**  
(entrate previste di giovani - quota % e v.a.)

Professione	Difficoltà di reperimento media per i giovani Provincia di Biella 56%	giovani difficile reperimento	entrate giovani fino a 29 anni
Tecnici informatici, telematici e delle telecomunicazioni	89%	120	130
Operai specializ. installaz./manutenzione attrezzature elettriche/elettroniche	89%	50	60
Operai specializzati del tessile e dell'abbigliamento	88%	80	100
Operai specializzati addetti alle rifiniture delle costruzioni	85%	140	160
Meccanici artigianali, montatori, riparatori, manutentori macchine fisse/mobili	83%	110	130
Professioni qualificate nei servizi sanitari e sociali	81%	40	50
Operai specializzati addetti alle costruzioni e mantenimento di strutture edili	79%	60	80
Fabbri ferrai costruttori di utensili	73%	40	60
Operai addetti a macchinari dell'industria tessile e delle confezioni	65%	170	250
Operatori della cura estetica	62%	60	100

## GLI INDIRIZZI DI STUDIO CHE OFFRONO MAGGIORI SBOCCHI LAVORATIVI

Di seguito si presentano alcuni dati relativi ai livelli di istruzione e ai titoli di studio maggiormente richiesti alle figure professionali in entrata nel 2024.

Dopo un quadro di sintesi complessivo con un confronto tra provincia, regione e dato nazionale, sono proposti i titoli di studio più ricercati dalle imprese della regione relativamente ai livelli di istruzione terziaria (laurea o diploma ITS Academy) e secondaria (diploma di scuola secondaria superiore tecnico-professionale e qualifica di formazione o diploma professionale).



**ISTRUZIONE TERZIARIA**

	Entrate previste (v.a.)	% su istruzione terziaria	% difficile reperimento	% con esperienza
<b>UNIVERSITA'</b>	<b>1.530</b>	<b>90%</b>	<b>71%</b>	<b>86%</b>
<b>ISTRUZIONE TECNOLOGICA SUPERIORE (ITS Academy)</b>	<b>170</b>	<b>10%</b>	<b>64%</b>	<b>85%</b>

*Gli ambiti tecnologici per gli ITS Academy fanno riferimento all'articolazione prevista dalla Riforma dell'Istruzione tecnologica superiore (DM n.203 del 20/10/2023); questo adeguamento, che ha interessato il questionario di indagine, ha ampliato gli ambiti di applicazione degli ITS Academy rendendo i risultati non confrontabili con quelli degli anni scorsi.*



**ISTRUZIONE SECONDARIA**

	Entrate previste (v.a.)	% su istruzione secondaria	% difficile reperimento	% con esperienza
<b>DIPLOMA DI SCUOLA SECONDARIA SUPERIORE TECNICO-PROFESSIONALE</b>	<b>3.370</b>	<b>43%</b>	<b>56%</b>	<b>66%</b>
<b>DIPLOMA DI SCUOLA SECONDARIA SUPERIORE LICEI*</b>	<b>290</b>	<b>4%</b>	<b>28%</b>	<b>61%</b>
<b>QUALIFICA DI FORMAZIONE O DIPLOMA PROFESSIONALE (IeFP)</b>	<b>4.250</b>	<b>54%</b>	<b>53%</b>	<b>54%</b>

*\* Liceo classico, scientifico, scienze umane, linguistico, ad indirizzo artistico*

